

Л.И. Фортунатова, Е.В. Мирошник, С.С. Картусов, М.Ю.Калинина

## ЭКСПРЕСС-АНАЛИЗ ФАКТОРОВ БЕССОЗНАТЕЛЬНОЙ МОТИВАЦИИ СОТРУДНИКОВ ПОМОГАЮЩИХ ПРОФЕССИЙ ПРИ ОЦЕНКЕ РИСКОВ ПРОФЕССИОНАЛЬНОГО ВЫГОРАНИЯ

ФГБУ ГНЦ ФМБЦ им. А.И. Бурназяна ФМБА России, Москва

Контактное лицо: Фортунатова Лариса Игоревна: fortunatova74@bk.ru

### Резюме

В развитии научного направления «профессиональное выгорание» в области глубинной психологии и психофизиологии на базе технологии виброизображения проведено очередное исследование скрытых психологических мотивационных рисов специалистов помогающих профессий. В статье обозначена проблема взаимосвязи «синдрома выгорания» с профилем «гуманизированной личности» - расширенного понятия эмпатии, введением четырех факторов скрытых потребностей личности. Впервые выявлена взаимосвязь уровня профессионального выгорания с факторами скрытых потребностей в бессознательной сфере личности специалиста помогающих профессий. В анализ вошли четыре параметра гуманизированной личности профиля скрытых потребностей, влияющих на уровень адаптации к рискам профессии. На примере анализа уровню профессионального выгорания в группе клинических психологов были выявлены четыре подгруппы во взаимосвязи с профилем бессознательной мотивации гуманизированной личности, одна из которых позволила выявить количественную норму факторов скрытой мотивации. Также, по результатам методики «Вибра АПЛ», у специалистов, участвующих в эксперименте по выявлению рисков «синдрома профессионального выгорания» были выявлены наиболее достоверные факторы бессознательной мотивации связанные с рисками выгорания. Для решения задач исследования были использованы наиболее корректные математические методы..

**Ключевые слова:** профессиональное выгорание, эмпатия, профиль побуждения, скрытые (бессознательные) потребности, гуманизированная личность

**Для цитирования:** Фортунатова Л.И., Мирошник Е.В., Картусов С.С., Калинина М.Ю. Экспресс-анализ факторов бессознательной мотивации сотрудников помогающих профессий при оценке рисков профессионального выгорания //Клинический вестник ФМБЦ им. А.И. Бурназяна 2025. №4. С. 31–38. DOI: 10.33266/2782-6430-2025-4-31-38

L.I. Fortunatova, E.V. Miroshnik, S.S. Kartusov, M.Y. Kalinina

## Express Analysis of Factors of Unconscious Motivation of Employees of Helping Professions in Assessing the Risks of Professional Burnout

International Office, State Research Center - Burnasyan Federal Medical Biophysical Center of Federal Medical Biological Agency, Moscow, Russia

Contact person: Fortunatova Larisa Igorevna: fortunatova74@bk.ru

### Abstract

In the development of the scientific field "professional burnout" in the field of depth psychology and psychophysiology, another study of hidden psychological motivational factors of specialists in helping professions has been conducted on the basis of vibration imaging technology. The analysis included four parameters of a humanized personality and a profile of hidden needs that affect the level of adaptation to the risks of the profession. Using the example of an analysis of the level of professional burnout in a group of clinical psychologists, four subgroups were identified in relation to the profile of unconscious motivation of a humanized personality, one of which allowed us to identify the quantitative norm of latent motivation factors. Also, according to the results of the Vibra APL methodology, the specialists participating in the experiment to identify the risks of "professional burnout syndrome" identified the most significant factors of unconscious motivation associated with the risks of burnout. The most correct mathematical methods were used to solve the research problems..

**Keywords:** professional burnout, empathy, motivation profile, hidden (unconscious) needs, humanized personalities

**For citation:** Fortunatova LI, Miroshnik EV, Kartusov SS., Kalinina MY. Express Analysis of Factors of Unconscious Motivation of Employees of Helping Professions in Assessing the Risks of Professional Burnout. A.I. Burnasyan Federal Medical Biophysical Center Clinical Bulletin. 2025.4:31-38. (In Russian) DOI: 10.33266/2782-6430-2025-4-31-38

## Введение

Цель исследования является поиск рисков факторов профессионального выгорания личности сотрудников помогающих профессий при использовании современной психофизиологической технологии виброизображения для экспресса оценки скрытой (бессознательной) мотивации и адаптационных ресурсов личности специалистов помогающих профессий. Провести исследование, включающее анализ результатов по двум блокам параметров программы «Вибра АПЛ» - характера выгорания и бессознательной мотивации побудительной сферы группы специалистов, их скрытых потребностей в деятельности. Проанализировать полученные результаты экспресс - диагностики каждого сотрудника с акцентом на факторах эмпатии - гуманизированной личности (e+, hu-, k-, p+) во взаимосвязи с уровнем профессионального выгорания. С помощью математических методов выявить наиболее достоверные параметры бессознательной мотивации гуманизированной личности сотрудников помогающих профессий, влияющих на уровень профессионального выгорания.

## Материалы и методы

В исследовании использовались две методики.

1. Компьютерная программа «Вибра АПЛ» [9,14,17] для оценки скрытой (бессознательной) мотивации сотрудников - их рисков и ресурсов и разработана на основе технологии виброизображения (Минкин, 2007; 2020). Программа является средством профайлинга в области глубинной психологии. Профайлинг, процесс определения характеристик личности и поведения человека [18]. Программа за 7 минут оценивает выбор респондента предъявленных стимулов по трём диагностическим блокам проективных экспрессивных методик со шкалой от -5 до +5. В результате определяются параметры функционального здоровья (тревожность, стресс, активность) и факторы скрытых гуманизированных потребностей (внутренней мотивации личности).

Профиль скрытых потребностей человека (внутренней мотивации личности) в программе закодированы в 48 портретах людей определённой серии по уровню функционального здоровья (тревожность, стресс, активность). Базовые потребности гумани-

рованный личности – факторы побуждения (e+, hu-, k-, p+) в программе даны с нормами по количеству напряжения и выделены зелёным цветом (табл. 1).

В результате диагностики по программе «Вибра АПЛ» получается объективный профиль психофизиологических реакций (ПФР) на каждый из 48 стимулов программы.

Важно отметить, что программа Вибра АПЛ на базе технологии виброизображения имеет автоматизированную процедуру сбора, обработки данных, цифровое и графическое отображение всех регистрируемых показателей.

2. Опросник на определение уровня психического выгорания (МВИ). Авторы методики: американские психологи К. Маслач и С. Джексон. Данный вариант адаптирован Н.Е. Водопьяновой. Синдром психического выгорания по модели Маслач-Джексон представляет собой трёхмерный конструкт, включающий в себя эмоциональное истощение, деперсонализацию и редукцию профессиональных достижений Опросник имеет 3 шкалы «психоэмоциональное истощение» (9 утверждений), «деперсонализация» (5 утверждений) и «редукция личных достижений» (8 утверждений). Ответы испытуемого оцениваются: 0 баллов – «никогда», 1 балл - «очень редко», 3 балла – «иногда», 4 балла – «часто», 5 баллов – «очень часто», 6 баллов - «каждый день».

В исследовании уровня профессионального выгорания клинических психологов были использованы следующие критерии оценки для выделения подгрупп с высоким и средним уровнем выгорания сотрудников (табл. 2).

В исследовании факторов бессознательной мотивации сотрудников при оценке рисков профессионального выгорания принимали участия специалисты помогающих профессий - всего 19 человека. В результате диагностики было выявлено три группы сотрудников с высоким и средним уровнями профессионального выгорания и определена четвертая – ресурсная группа-нормы. Проведён корреляционный анализ между параметрами профессионального выгорания и факторами скрытой мотивации сотрудников. В результате экспресс диагностики из 19 специалистов помогающих профессий (клинических психологов) было выделено

Таблица 1

### Описание факторов скрытой мотивации гуманизированной личности Description of the factors of hidden motivation of a humanized personality)

e+	Внутренняя этическая цензура совести в качестве закона против смертоносной ментальности «Каина» и агрессии. Эта цензура делает возможным восприятие этических норм и этики с точки зрения признания за другими людьми права на свои собственные ценности.
hu-	Моральная цензура стыда, направленная на внешний мир, адаптация к оценкам окружающих, к групповым нормам, традициям и т. д.
k-	Реалистическая цензура интересов или рациональная интеллектуальная цензура. Эта цензура принимает решения относительно реализации притязаний побуждений, представлений и идеалов, собственного характера и идеальных объектов («Что я хотел бы иметь, а что я не хотел бы иметь»).
p+	Духовная цензура для построения духовных идеалов «Я», т. е. идеальных представлений в «Я», к которым стремится личность. Она образует основу для сублимации.

Таблица 2

**Критерии оценки для выделения подгрупп с высоким и средним уровнем выгорания сотрудников**  
**Evaluation criteria for identifying subgroups with high and medium levels of employee burnout)**

Субшкала	Высокий уровень, Н
Эмоциональное истощение (среднее 21-30)	25 и больше
Деперсонализация (среднее 18- 23)	11 и больше
Редукция профессионализма (среднее 19-28)	30 и больше

три группы с высоким и средним уровнем рисков выгорания (профессиональных рисков):

Группа 1. Эмоциональное истощение (более 25 усл.ед.) при среднем значении 21-30.

Группа 2. Деперсонализация (более 11 усл.ед.) при среднем значении 18-23.

Группа 3 Редукция профессионализма (30 и больше) при среднем значении 19-28.

И впервые были выявлены параметры скрытой (бессознательной) мотивации нормативной группы специалистов помогающих профессий.

Группа 4. Нормативная (ресурсная).

Выявлена взаимосвязь уровня оптимального состояния сотрудников с 4-мя факторами профиля побуждения (бессознательной мотивацией) гуманизированной личностью сотрудника.

### Результаты и обсуждение

Группа 1. Эмоциональное истощение (табл. 3, рис. 1).

Эмоциональное истощение рассматривается как основная составляющая выгорания и проявляется в переживаниях сниженного эмоционального тонуса, повышенной психической истощаемости и аффективной лабильности, утраты интереса и позитивных чувств к окружающим, ощущении «пресыщенности» работой, неудовлетворенностью жизнью в целом.

Вывод: В профиле гуманизированной личности преобладают факторы (k-,e+).

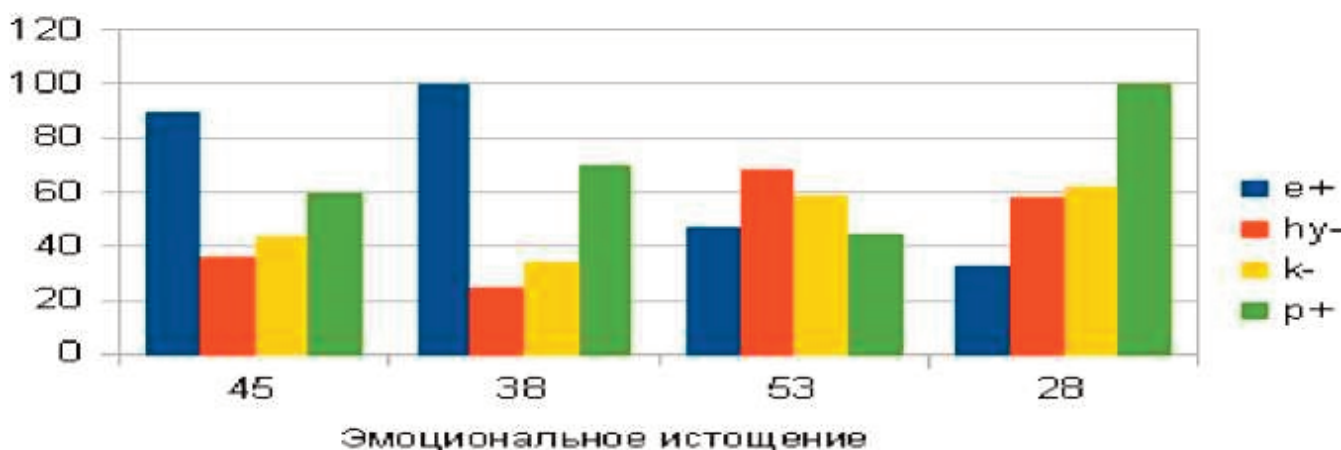


Рис. 1. Эмоциональное истощение  
 Fig. 1. Emotional exhaustion

Таблица 3

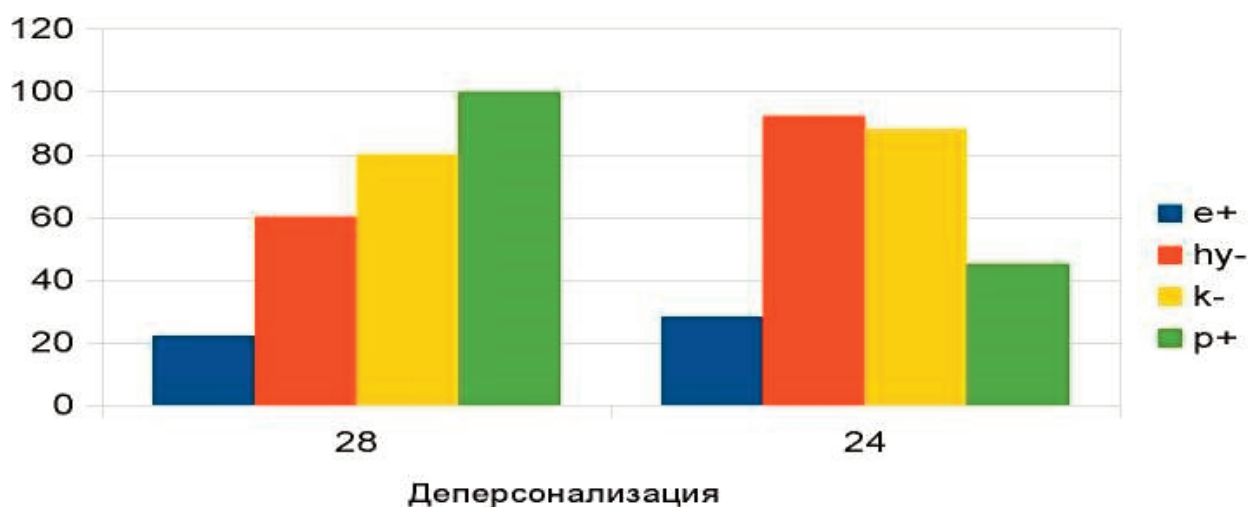
### Эмоциональное истощение Emotional exhaustion

Количество специалистов в группе	Профессиональное выгорание (усл.ед.)	Бессознательная МОТИВАЦИЯ (4-е Фактора гуманизации в профиле побуждения) в (усл.ед.)				Количество факторов гуманизации в профиле побуждения (усл.ед.)
		e+ (50-100)	hy- (0-50)	k- (0-50)	P+ (50-100)	
	3. Редукция профессиональных достижений менее 30 (среднее)					ИТОГО (от 1 до 4)
1	11	88	28	55	44	2
2	16	100	52	60	38	1
3	21	53	66	70	45	0
4	12	100	55	67	58	2

Таблица 4

Деперсонализация  
(Depersonalization)

Количество специалистов в группе	Профессиональное выгорание (усл.ед.)	Бессознательная МОТИВАЦИЯ (4е Фактора гуманизации в профиле побуждения) в (усл.ед.)				Количество факторов гуманизации в профиле побуждения (усл.ед.)
		e+ (50-100)	hy- (0-50)	k- (0-50)	P+ (50-100)	
	2. Деперсонализация выгорание (11-30)					ИТОГО (от 1 до 4)
1	28	22	60	80	100	1
2	24	28	92	88	45	0

Рис. 2. Деперсонализация  
Fig. 2. Depersonalization

Группа 2. Деперсонализация (табл. 4, рис. 2).

Деперсонализация проявляется в эмоциональном отстранении и безразличии, формальном выполнении профессиональных обязанностей без личностной включенности и сопереживания, а в отдельных случаях - в негативизме и циничном отношении. В контексте синдрома перегорания «деперсонализация» предполагает формирование особых, деструктивных взаимоотношений с окружающими людьми.

Вывод: В профиле гуманизированной личности преобладают факторы (k-, p+, hy-).

Потребность к вытеснению проблемных ситуаций (k-) с желанием реализовывать только свои идеи в деятельности (p+) при слабой активности проявить эти идеи в практике (hy-), что может привести к неконструктивному поведению специалиста и высокому внутреннему напряжению, а со временем, такой неосознаваемый стиль бессознательной мотивации к профессиональному выгоранию.

Группа 3. «Редукция личных достижений» (табл. 5, рис. 3).

«Редукция личных достижений» (профессиональная мотивация) – снижение чувства компетентности в своей работе, недовольство собой, уменьшение ценности своей деятельности, негативное самовосприятие в профессиональной сфере. Возникновение чувства вины за собственные негатив-

ные проявления или чувства, снижение профессиональной и личной самооценки, появление чувства собственной несостоятельности, безразличия к работе. Снижение уровня рабочей мотивации и энтузиазма по отношению к работе альтруистического содержания. Состояние мотивационной сферы оценивается таким показателем, как продуктивность профессиональной деятельности, оптимизм и заинтересованность в работе, самооценка профессиональной компетентности и степени успешности в работе с людьми.

Вывод: В профиле гуманизированной личности преобладают факторы (e+k-)

Группа 4. Нормативная (ресурсная) (табл. 6, рис. 4).

Вывод: В профиле гуманизированной личности преобладают факторы (e+, p+).

Корреляционный анализ (табл. 7).

Проведена корреляция по критерию Спирмена всех параметров исследования между собой, включающих параметры функционального здоровья (тревожность, стресс, невротизация) и четырёх факторов бессознательной мотивации (e+, hy-, k-, p+). Красным выделены значения параметров при  $p < 0,05$ , т. е. параметры с высоким уровнем значимости. Значения менее 0,25 – связь слабая, от 0,25 до 0,75 – связь умеренная, более 0,75 – связь сильная. Прямая связь

Таблица 5

**Профессиональная мотивация  
Professional motivation)**

Количество специалистов в группе	Профессиональное выгорание (усл.ед.)	Бессознательная МОТИВАЦИЯ (4-е Фактора гуманизации в профиле побуждения) в (усл.ед.)				Количество факторов гуманизации в профиле побуждения (усл.ед.)
		e+ (50-100)	hy- (0-50)	k- (0-50)	P+ (50-100)	
	3. Редукция профессиональных достижений менее 30 (среднее)					ИТОГО (от 1 до 4)
1	11	88	28	55	44	2
2	16	100	52	60	38	1
3	21	53	66	70	45	0
4	12	100	55	67	58	2

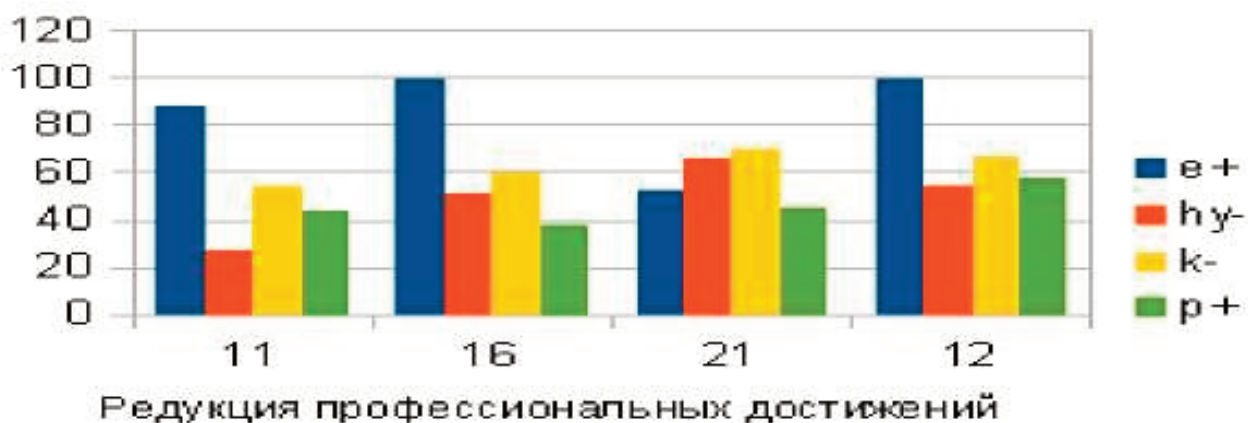


Рис. 3. Редукция профессиональных достижений  
Fig. 3. Reduction of professional achievements

Таблица 6

**Нормативная группа  
Regulatory group**

Количество специалистов в группе	Профессиональное выгорание (усл.ед.)	Бессознательная МОТИВАЦИЯ (4е Фактора гуманизации в профиле побуждения), (усл.ед)				Количество факторов гуманизации в профиле побуждения (усл.ед.)
		e+ (50-100)	hy- (0-50)	k- (0-50)	P+ (50-100)	
	Нормативная группа					ИТОГО (от 1 до 4)
1	0,2	90	34	22	48	3
2	0,4	100	14	31	78	4
3	0,4	98	29	27	91	3
4	0,1	85	72	44	57	4
5	0,5	100	21	24	38	3
6	0,2	92	40	40	49	3
7	0,4	80	27	37	94	4
8	0,0	100	15	10-	44	3
9	0,5	85	41	42	36	3

между параметрами имеет положительный знак – обратная связь между параметрами имеет отрицательный знак.

Детальный анализ полученных результатов наглядно иллюстрирует, какие параметры личности наиболее достоверны, и их необходимо учитывать при анализе уровня профессионального выгорания во взаимосвязи с факторами скрытой (бессознательной)

мотивации гуманизированной личности сотрудников помогающих профессий.

Что касается гуманизированной (эмпатичной) личности в профиле побуждений всей группы, то значимо выделились потребности в добром отношении к людям с преобладанием положительных эмоций (фактор +e) и в адекватной адаптации к стрессовым ситуациям (фактор -k). Обращает внимание

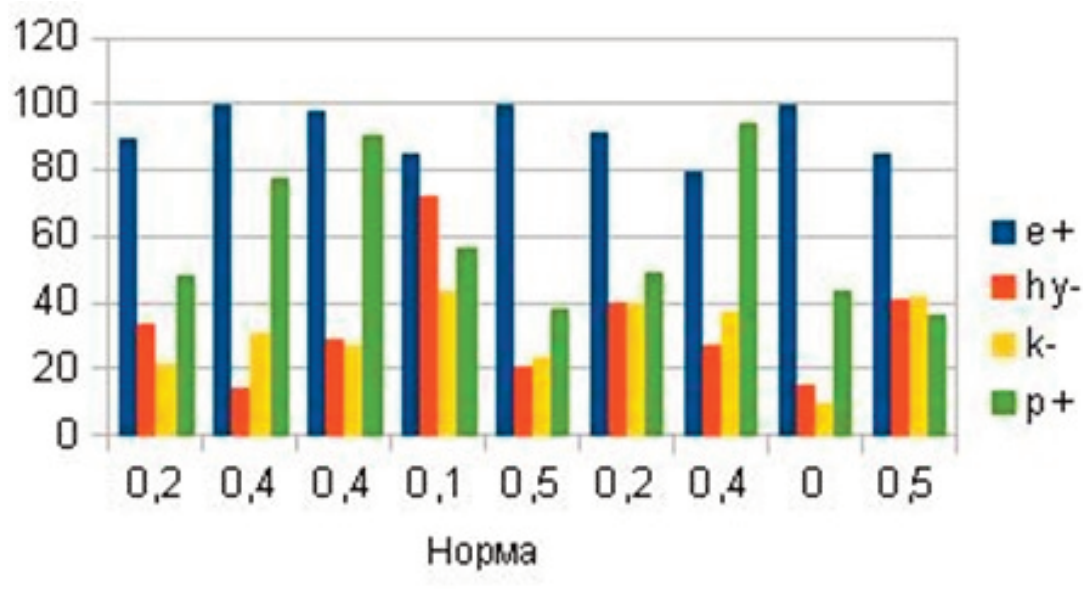


Рис. 4. Нормативная (ресурсная группа)  
Fig. 4. Regulatory (resource group)

Таблица 7

Детальный анализ полученных результатов наглядно иллюстрирует, какие параметры личности  
Spearman's criterion correlation analysis results

	Тревожность (15-40)	Стресс (20-40)	Невротизм (10-50)	e+ (50-100)	hy- (0-50)	k- (0-50)	p+ (50-100)	Количество факторов гуманизации (1-4)
Тревожность	1,000000	0,337461	0,065343	-0,081207	0,114742	0,260931	0,415230	0,090396
Стресс	0,337461	1,000000	-0,233641	-0,283390	0,208955	0,370663	0,329811	-0,117029
Невротизм	0,065343	-0,233641	1,000000	-0,331443	0,344888	0,305531	-0,091109	-0,373966
e+	-0,081207	-0,283390	-0,331443	1,000000	-0,692916	-0,613817	-0,222292	0,475025
hy-	0,114742	0,208955	0,344888	-0,692916	1,000000	0,813515	-0,007039	-0,628421
k-	0,260931	0,370663	0,305531	-0,613817	0,813515	1,000000	0,083627	-0,692831
p+	0,415230	0,329811	-0,091109	-0,222292	-0,007039	0,083627	1,000000	0,267631
ИТОГО (от 1 до 4)	0,090396	-0,117029	-0,373966	0,475025	-0,628421	-0,692831	0,267631	1,000000

тот факт, что в профиле потребностей отсутствующими гуманизирующими факторами личности (hy-) и (p+), которые отвечают за сдержанное и скромное позиционирование своих проектов и идей. В поведении психолога это может проявляться высокой активностью в выражении своей позиции и желании быть замеченным «выставлять себя на показ».

### Заключение

Проведённое исследование по оценке рисков профессионального выгорания сотрудников помогающих профессий во взаимосвязи с факторами бессознательной мотивации показало возможность с высокой достоверностью выявлять неосознаваемые риски скрытой мотивации сотрудников, их неосознаваемые потребности, влияющие на уровень эмпатии (скрытые факторы гуманизированной личности). На основе этих параметров в течение семи (7) минут были выявлены «риски» и сформированы

«ресурсы» каждого респондента, что значительно повысило эффективность анализа «синдрома профессионального выгорания» с учётом скрытых характеристик личности на бессознательном уровне.

Как видно из таблицы Норм (ресурсная), испытуемые группы исследования имеют интегральный индекс выгорания в пределах среднего значения (0,2-0,4), что свидетельствует о среднем уровне продуктивной напряжённости сотрудников, но не в полном объёме. Два (2) специалиста из группы подвержены профессиональному риску, так как имеют высокий интегральный индекс выгорания (0,5) который связан с фактором деперсонализации и предполагает формирование у специалистов особых, деструктивных взаимоотношений с окружающими людьми, склонных к повышенной утомляемости, снижению работоспособности. Эти показатели приводят к необходимости повысить работоспособность сотрудников, в том числе, за счёт формирования навыка

в осознании и развитии личных скрытых (бессознательных) ресурсных потребностей (факторы: е+; hu-; k-; p+) «гуманизированной личности», особенно факторов (е+ и k-), повышающих самооценку сотрудников и способствующих адекватной адаптации к трудностям помогающей профессии. В результате исследования доказано, что при наличии трёх (3-х) или четырёх (4-х) факторов «гуманизированной личности» у сотрудников помогающих профессий формируется высокий уровень продуктивной напряжённости в деятельности, способствующей профессиональному здоровью.

Целесообразность применения экспресс - методики «Вибра АПЛ» компьютерного полиэфекторного тестирования субъективных и объективных параметров «синдрома профессионального выгорания», как способ быстрого и продуктивного выявления внутренних рисков и ресурсов специалистов помогающих профессий (бессознательной мотивации гуманизированной личности) поможет

специалистам в преодолении проблем на пути к максимально эффективному способу деятельности в профессии.

Несложная с технической точки зрения интеграция оценки психофизиологического состояния и профиля неосознанных потребностей личности специалиста делает применение программы а «Вибра АПЛ» на базе технологии виброизображения массовой.

В связи с этим, рекомендована практика её применения в российских организациях для экспресса диагностики и психологического консультирования по вопросам профессионального здоровья специалистов помогающих профессий, что представляется крайне актуальным в дальнейшем.

Использование в практике прикладных исследований простых, эффективных и нетрудоёмких методов профайлинга в области глубинной психологии, внедрённых в практику психологов позволит быстро с высокой точностью оценить риски и ресурсы специалистов помогающих профессий.

#### СПИСОК ИСТОЧНИКОВ

1. Зонди Л. Выбор болезни как судьба / Пер. с нем. А.В.Тихомирова // Персонал- Профи. Вып. 7. Екатеринбург, 2002. С. 51-65.
2. Зонди Л. Выбор смерти как судьба. Танатотропизм / Пер. с нем. А.В.Тихомирова // Персонал-Профи. Вып. 8-9. Екатеринбург, 2002. С. 20-32.
3. Калитеевская Е.Р. Психическое здоровье как способ бытия в мире: от объяснения к переживанию // Психология с человеческим лицом: гуманистическая перспектива в постсоветской психологии / Под ред. Д.А.Леонтьева, В.Г.Щура. М.: Смысл, 1997. С. 231-238.
4. Ложкин А.И., Мирошник Е.В., Тихомиров А.В. Компьютерная модифицированная методика оценки опасности «Края» и ресурсы «Середины» в профиле побуждения человека «Zondi-expert». 2018. Версия 1.0.
5. Ложкин А.И., Тихомиров А.В. Качественные методы диагностики «Метод Края и Середины». Екатеринбург: Судьбоаналитическое общество, 2012.
6. Лызь Н.А. О структуре психического здоровья человека (обзор исследований) // Известия ТРТУ. Тематический выпуск. 2004. №6. С. 241-251.
7. Маслоу А.Г. Мотивация и личность / Пер. с англ. Т.Гутман, Н.Мушина. М.-СПб.: Питер, 2003. 351 с.
8. Минкин В.А. Виброизображение. СПб.: Реноме, 2007. 108 с. doi: 10.25696/ELSYS.B.RU.VI.2007
9. Минкин В.А. Виброизображение, кибернетика и эмоции. СПб.: Реноме, 2020. 162 с. doi: 10.25696/ELSYS.B.RU.VCE.2020.
10. Мирошник Е.В., Минкин В.А. Программа психофизиологической экспресс-оценки уровня Адаптационного Потенциала Личности «Вибра АПЛ» // Современная психофизиология. Технология виброизображения: Труды 2-й Международной научно-технической конференции, Санкт-Петербург, 25-26 июня 2019 г. СПб.: Элсис, 2019. С. 327.
11. Мирошник Е.В., Акимов В.А. Сравнительное тестирование целевой группы методами психодиагностики Зонди, Люшера, и Профайлер+ с поддержкой технологией виброизображения // Современная психофизиология. Технология виброизображения: Труды 6-й Международной научно-технической конференции, Санкт-Петербург, 29-30 июня 2023 г. СПб.: Элсис, 2023. №1 (6). С. 82-90.
12. Мирошник Е.В., Бобров А.Ф. Дозологический экспресс-анализ факторов «невротической тетрады опасности» и ресурсов побудительного профиля личности при оценке уровня психического здоровья специалистов помогающих профессий // Современная психофизиология. Технология виброизображения: Тр. 6-й Международной научно-технической конференции, Санкт-Петербург 29-30 июня 2023 г. СПб.: Элсис, 2023. №1 (6). С. 209-216.
13. Мясницев В.Н. Понятие личности в аспектах нормы и патологии // Психология отношений. М.-Воронеж: МОДЭК, 1998. С. 39-67.
14. Новицкий П.В. Электрические измерения неэлектрических величин: Учеб. пособие для вузов. Л.: Энергия, 1975. 576 с.
15. Павлов И.П. Рефлекс свободы. СПб.: Питер, 2017. С. 65-67.
16. Сеченов И.М. Элементы мысли. М.: Научное слово, 1903. 125 с.
17. Мирошник Е.В., Бобров А.Ф. Выявление взаимосвязи уровня социализации профиля бессознательной мотивации личности с параметрами психофизиологического комфорта сотрудников помогающих профессий // Современная психофизиология. Технология виброизображения. 2024. Т.1. №7. С. 202-210.
18. Юттинер Ф. Судьбоанализ в выводах. Обзор пяти основных книг Леопольда Зонди / Пер.с нем. А.В.Тихомирова. Екатеринбург: Изд-во Урал. ун-та, 2002. 262 с. ISBN 5-7584-0032-7.
19. Карягина Т.Д., Рощина С.Ю. Эмпатия и выгорание у представителей помогающих профессий // Современная зарубежная психология. 2023. Т.12. №2. С.30-42. Электронный ресурс: [https://psyjournals.ru/journals/jmfp/archive/2023\\_n2/Karyagina\\_Roshchina](https://psyjournals.ru/journals/jmfp/archive/2023_n2/Karyagina_Roshchina).

#### REFERENCES

1. Zondi L. Choice of Disease as Fate. Personal-Prof. 2002;7:51-65 (In Russ.).
2. Zondi L. The Choice of Death as Fate. Thanatotropism. Personal-Prof. 2002;8-9:20-32 (In Russ.).
3. Kaliteyevskaya Ye.R. Mental Health as a Way of Being in the World: from Explanation to Experience. *Psikhologiya s Chelovecheskim Lit-som: Gumaniticheskaya Perspektiva v Postsovetskoy Psikhologii* = Psychology with a Human Face: a Humanistic Perspective. Ed. D.A.Leont'yev, V.G.Shchur. Moscow, Smysl Publ., 1997. P. 231-238. (In Russ.).
4. Lozhkin A.I., Miroshnik Ye.V., Tikhomirov A.V. Computer-Based Modified Methodology for Assessing the Danger of «Edges» and Resources of «Middle». *Profil' Pobuzhdeniya Cheloveka «Zondi-Expert»*= Human Motivation Profile «Zondi-Expert». 2018. Version 1.0. (In Russ.).
5. Lozhkin A.I., Tikhomirov A.V. *Kachestvennyye Metody Diagnostiki «Metod Kraya i Sereдины»* = Qualitative Diagnostic Methods «Method of Edge and Middle». Ekaterinburg, Sud'boanaliticheskoye Obshchestvo Publ., 2012 (In Russ.).
6. Lyz' N.A. On the Structure of Human Mental Health (Research Review). *Izvestiya Taganrogskogo Radiotekhnicheskogo Universiteta* = News of the Taganrog Radio Engineering University. Thematic Issue. 2004;6:241-251 (In Russ.).
7. Maslou A. *Motivatsiya i Lichnost'* = Motivation and Personality. Moscow - St. Petersburg, Piter Publ., 2003. 351 p. (In Russ.).
8. Minkin V.A. *Vibroizobrazheniye* = Vibroimage. St. Petersburg: Renome Publ., 2007. 108 p. (In Russ.). doi: 10.25696/ELSYS.B.RU.VI.2007

9. Minkin V.A. *Vibroizobrazheniye, Kibernetika i Emotsii* = Vibraimage, Cybernetics, and Emotions. St. Petersburg: Renome Publ., 2020. 162 p. (In Russ.). doi: 10.25696/ELSYS.B.RU.VCE.2020
10. Miroshnik Ye.V., Minkin V.A. Program for Psychophysiological Express Assessment of the Level of Adaptation Potential of the Personality «Vibra APL». *Sovremennaya Psikhofiziologiya. Tekhnologiya Vibroizobrazheniya* = Modern Psychophysiology. Vibraimage Technology. Proceedings of the 2nd International Scientific and Technical Conference. St. Petersburg, June 25-26, 2019. St. Petersburg, Elsis Publ., 2019;1:327 (In Russ.).
11. Miroshnik Ye.V., Akimov V.A. Comparative Testing of a Target Group Using the Psychodiagnostic Methods of Zondi, Luscher, and Profiler+ with the Support of Vibraimage. *Sovremennaya Psikhofiziologiya. Tekhnologiya Vibroizobrazheniya* = Modern Psychophysiology. Vibraimage Technology. Proceedings of the 6th International Scientific and Technical Conference. St. Petersburg, June 29-30, 2023. St. Petersburg, Elsis Publ., 2023;1:82-90 (In Russ.).
12. Miroshnik Ye.V., Bobrov A.F. Pre-Clinical Express Analysis of the Factors of the «Neurotic Tetrad of Danger» and the Resources of the Personality's Incentive Profile in Assessing the Level of Mental Health of Specialists in Helping Professions. *Sovremennaya Psikhofiziologiya. Tekhnologiya Vibroizobrazheniya* = Modern Psychophysiology. Vibraimage Technology. Proceedings of the 6th International Scientific and Technical Conference. St. Petersburg, June 29-30, 2023. St. Petersburg, Elsis Publ., 2023;1:209-216 (In Russ.).
13. Myasishchev V.N. The Concept of Personality in Aspects of Norm and Pathology. *Psikhologiya Otnosheniy* = Psychology of Relationships. Moscow – Voronezh, MODEK Publ., 1998. P. 39-67 (In Russ.).
14. Novitskiy P.V. *Elektricheskiye Izmereniya Neelektricheskikh Velichin* = Electrical Measurements of Non-Electrical Quantities. Textbook. Leningrad, Energiya Publ., 1975. 576 p. (In Russ.).
15. Pavlov I.P. *Refleks Svobody* = Reflex of Freedom. St. Petersburg, Piter Publ., 2017. P. 65-67 (In Russ.).
16. Sechenov I.M. *Elementy Mysli* = Elements of Thought. Moscow, Nauchnoye Slovo Publ., 1903. 125 p. (In Russ.).
17. Miroshnik Ye.V., Bobrov A.F. Identification of the Relationship between the Level of Socialization of the Profile of Unconscious Motivation of an Individual and the Parameters of Psychophysiological Comfort of Employees of Helping Professions. *Sovremennaya Psikhofiziologiya. Tekhnologiya Vibroizobrazheniya* = Modern Psychophysiology. The Vibraimage Technology. 2024;1;7:202-210 (In Russ.).
18. Juttner F. *Sud'boanaliz v Vyvodakh. Obzor Pyati Osnovnykh Knig Leopold'a Zondi* = Fate Analysis in Conclusions. A Review of Five Main Books by Leopold Szondi. Yekaterinburg, Ural University Publ., 2002. ISBN 5-7584-0032-7 (In Russ.).
19. Karyagina T.D., Roshchina S.Yu. Empathy and Burnout in Representatives of Helping Professions. *Sovremennaya Zarubezhnaya Psikhologiya* = Journal of Modern Foreign Psychology. 2023;12;2:30-42 (In Russ.). URL: [https://psyjournals.ru/journals/jmfp/archive/2023\\_n2/Karyagina\\_Roshchina](https://psyjournals.ru/journals/jmfp/archive/2023_n2/Karyagina_Roshchina).

**Конфликт интересов.** Авторы заявляют об отсутствии конфликта интересов.

**Финансирование.** Исследование не имело спонсорской поддержки.

**Участие авторов.** Статья подготовлена с равным участием авторов.

**Поступила:** 21.09.2025. Принята к публикации: 30.10.2025.

**Conflict of interest.** The authors declare no conflict of interest.

**Financing.** The study had no sponsorship.

**Contribution.** Article was prepared with equal participation of the authors.

**Article received:** 21.09.2025. Accepted for publication: 30.10.2025